



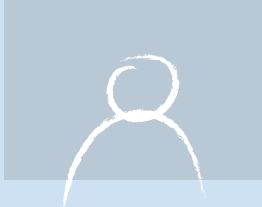
Provincia di
Trapani

Pantelleria



Bienvenue





Pantelleria est...

Il y a des centaines de milliers d'années, une grande explosion au cœur de la Méditerranée fit émerger le sommet d'un cratère volcanique: Pantelleria, la perle noire de Méditerranée. A l'inverse de sa nature insulaire, Pantelleria révèle presque partout son caractère d'île de paysans: on y cultive le

fameux cépage *Zibibbo* dont on produit le raisin sec, le *Passito* et le Muscat. De plus les câpres sont d'excellentes qualité. Dans les fractions en terrasse, aux noms d'origine arabe, on voit éparpillées les typiques maisons paysannes, les *dammusi*, construites avec l'obscur pierre de lave et présentant un toit blanc en

forme de coupole. Les eaux chaudes et les boues représentent de véritables centres de bien-être naturels. L'île présente de nombreuses traces de fondation, comme le très célèbre site néolithique de *Mursia* aux tombes des *Sesi*. On attribut aux Normands la construction du sévère château de Pantelleria.

Lac de Vénus



Câpres



Raisin *Zibibbo*





Histoire

Les premières fondations de l'île remontent à l'époque préhistorique. Avec les Phéniciens, d'abord et avec les Carthaginois, ensuite, Pantelleria eut une importance commerciale, grâce surtout à sa position stratégique au centre du Canal de Sicile. Les Romains la conquièrent au II^e s. av. J.-C. Les Arabes, qui succédèrent aux Vandales et aux Byzantins, eurent une

forte ascendance sur le territoire et dans la culture du lieu: on leur doit probablement le système de culture en terrasse, les "iardini" qui, avec leurs murs circulaires en pierre, protègent, encore aujourd'hui, les cultures d'agrumes et les *dammusi* du vent. Des traces de cette domination se rencontrent encore aujourd'hui dans la toponymie des différentes

fractions: *Gadir*, *Bukkuram*, *Rekale*. Le nom même de Pantelleria dériverait de l'arabe *bent el-rion*, fille du vent, en raison des forts vents qui y soufflent souvent. L'île passa ensuite aux mains des Normands et subit, au XVI^e s., les attaques des musulmans et des pirates. Durant la Seconde Guerre Mondiale, elle fut la cible de nombreux bombardements.

Lac de Vénus, Sanctuaire punique



Portraits impériaux en marbre



Portraits impériaux en marbre





Paysage

La caractéristique la plus évidente du paysage de l'île est son contraste chromatique. Si dans le petit port de *Scauri* les couleurs des barques de pêcheurs abondent, en parcourant en voiture la route périphérique, on reste ébloui par le noir de la pierre volcanique qui s'alterne au vert intense et aux couleurs de la végétation, présente sur les couches des terrassements, et dont le spectacle est ponctué ici et là du blanc des habitations locales, les *dammusi*. Autour, il y a ensuite le bleu intense d'une mer cristalline, accessible par les nombreuses criques (nous rappellerons la *Balata dei*

Turchi et *Cala Levante*), et aux fonds grouillant de vie. Si la côte noire, rocheuse et découpée donne sur la mer formant ainsi des abris et des grottes, comme l'Arc de l'Eléphant, gigantesque sculpture naturelle en pierre de lave, un des symboles de l'identité de l'île, le paysage interne offre des paysages variés: des reliefs montagneux, qui culminent avec le cratère éteint de la Montagne Grande, présentent des panoramas à 360 degrés sur la mer et sur les amples vallées cultivées (ne manquez pas la Vallée du Monastère). Sur les flancs de la montagne, les *favare*, émissions de vapeur d'eau

de la roche, et le *cuddie*, qui forment de petits reliefs, créent de suggestifs scénarios typiques de l'île. En pénétrant dans le territoire apparaît ensuite, à l'improviste, le surprenant spectacle du Lac de Vénus né dans le cône du volcan éteint. Peut-être par la suggestion du lieu ou par la possibilité d'agréables bains de boues naturelles, ici la légende veut que - dans ce miroir chatoyant de couleurs vert-azur venait se refléter la déesse de la Beauté. Tout ceci, et bien d'autre, a rendu Pantelleria célèbre dans le monde, en faisant d'elle une destination de vacances privilégiée d'artistes et de stylistes.



Nature

Lorsque la mosaïque des cultures de vignes et d'oliviers s'interrompt, le vert du maquis, de la garrigue et des plantes latifoliées prévaut. La végétation naturelle recouvre environ 1300 hectares de la Montagne Grande, du Mont Gibeles, de la base sud-est de Kuddia Attalora, pour ensuite descendre jusqu'à la mer, vers la Serra de Ghirlanda. Le bois

est constitué du pin maritime (*Pinus maritima*), du chêne vert (*Quercus ilex*) et d'installations artificielles d'exemplaires du pin d'Alep qui se mêlent aux arbustes du maquis comme la bruyère (*Erica multiflora*), la myrte (*Myrtus communis*), le romarin (*Rosmarinus officinalis*) et le thym (*Thymus vulgaris*) sur la côte près de la mer. Parmi les plantes médicinales

spontanées on trouve la camomille (*Chamaemelum nobile*), le pissenlit (*Taraxacum officinalis*). L'île est très riche d'oiseaux migrateurs qui en ont fait un point de halte entre l'Afrique et l'Europe. Il ne faut pas manquer le spectacle du printemps lorsque d'énormes groupes d'oiseaux arrivent de la mer transportés par les vents et les courants.

Capparis spinosa



Myrtus communis



Quercus ilex







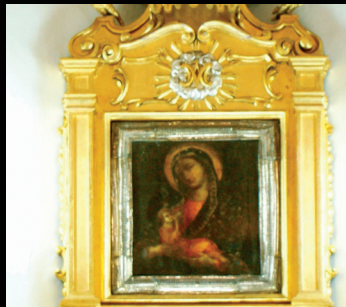
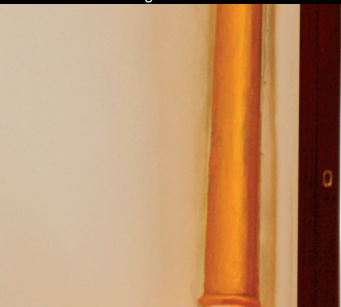
Religion et coutumes

Le 16 octobre, la population de l'île rend hommage à son saint patron, Saint Fortuné: le simulacre est transporté en mer sur un bateau et suivi, dans une véritable procession, par d'autres embarcations. Après la célébration d'une suggestive

messe sur les eaux, avant de rentrer au port, des guirlandes de fleurs sont jetées à la mer. La fête de la Madone de la Margana, l'autre sainte-patronne de l'île, est célébrée par deux processions: durant la première (fin mai), le tableau votif est porté de l'église

Principale au Sanctuaire de la fraction Margana; durant la seconde (fin octobre) le tableau retourne dans l'église. Pour la fête de Saint Joseph, le 19 mars, est installé un autel orné de produits alimentaires comme les caractéristiques pains décoratifs.

Madone de la Margana







Archeologie

Occupée depuis le Néolithique, l'île présente dans la fraction *Mursia*, un village aux puissantes traces d'un mur d'enceinte, et les restes d'une grande nécropole aux constructions mégalithiques, dites *sesi*, témoignage unique dans le

panorama archéologique, sépultures réalisées en pierre sèche avec diverses ouvertures qui, à travers d'étroits passages, portent aux chambres ogivales destinées à accueillir le défunt. Le plus grand conservé, le *Sese Grande*, est

doté de douze entrées et était probablement destiné aux chefs du village. Dans la localité *San Marco*, on trouve une acropole phénicienne que l'on commence à mettre au jour, tandis que près du Lac de Vénus d'antiques sanctuaires étaient présents.

Sese



Vase en pierre ollaire avec balèvres



Perles de faïence





Monuments

L'habitat de Pantelleria fut lourdement bombardé durant la Seconde Guerre Mondiale, ce qui eut pour conséquence la destruction de la plupart des biens monumentaux du centre: l'église principale fut reconstruite dans les années 50 sur la place centrale du village, au

même endroit où était édifée l'originale. Le sévère Château, réalisé en pierre de lave, donnant sur le port, est probablement d'origine byzantine. Agrandi par les Normands, il fut réaménagé plusieurs fois au cours du temps. L'intérieur, sur trois niveaux, présente de vastes salles

voûtées. Les typiques *dammusi* sont d'un grand intérêt, constructions d'origine arabe, de forme cubique et au caractéristique toit en coupole, qui permettent de maintenir la fraîcheur durant les mois chauds, favorisant également la récupération de l'eau de pluie.

Château



Dammuso



Dammuso





Musees science didactique

Le Château est destiné à accueillir le Musée Municipal et une exposition de matériels découverts sur l'île et dans les eaux environnantes qui

témoignent du passage des populations préhistoriques, puniques et romaines. Les restes archéologiques sont également visitables dans les

sites de provenance comme les Sesi, l'Acropole San Marco, Gibiuna, etc. qui constituent le Musée diffus de l'île de Pantelleria.

Château Barbacane, amphores





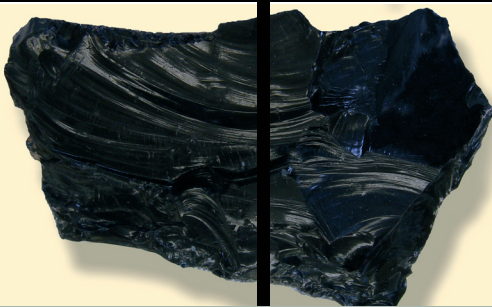
Productions typiques

A Pantelleria le terrain fournit diverses pierres volcaniques comme le quartz, l'opale et, surtout, l'obsidienne. Il s'agit d'un verre d'origine volcanique

connu depuis les temps préhistoriques, autrefois un précieux matériel utilisé pour la construction d'ustensiles et d'instruments de travail. La même pierre

de lave est en outre une autre ressource naturelle qui a trouvé historiquement (et trouve encore aujourd'hui) son utilité dans le secteur édilitaire.

Obsidienne



Pierre de lave





Oenogastronomie

L'activité économique et professionnelle de l'île, au contraire de l'insularité du territoire, a toujours été tournée vers la terre et la vie paysanne. Grâce également à la nature volcanique du terrain, les champs ont toujours fourni des productions d'excellente qualité. La première entre toutes est le raisin *Zibibbo*, très doux, utilisé comme raisin

de table ou conservé comme raisin sec, mais surtout travaillé pour donner vie aux superbes vins passito et muscats qui contribuent à diffuser le nom de l'île dans le monde. D'autres productions typiques sont les figues sèches, les lentilles et les câpres, des boutons de fleur de la plante qui, n'étant pas sauvages, ont une saveur délicate. Il ne faut pas manquer la typique salade

de Pantelleria à base de patates, de câpres, de tomates, d'olives, d'oignons et de basilic (une variante ajoute le maquereau sous-huile). On compte d'autres produits typiques comme les raviolis amers (pâte fraîche remplie de ricotta locale et de menthe) et comme pâtisserie, les *baci panteschi* - les bisous de Pantelleria (à base de ricotta et de chocolat).

Produits typiques





Evenements et manifestations

Bien que Pantelleria se caractérise comme un lieu plutôt solitaire, où se relaxer loin de la vie quotidienne, les événements qui animent la ville sont variés. A la fin du mois de juin la fête de Saints-Pierre-et-Paul et ses

jeux sur l'eau, ses soirées spaghettis, etc. Depuis peu, durant octobre, le *Passito Fest* rend hommage au fameux vin qui a rendu célèbre l'île dans le monde, avec un calendrier qui prévoit divers événements et dégustations. Durant la

période estivale, ensuite, avec les régates des chaloupes de Pantelleria on reconstruit les entreprises des vieux voiliers. Durant le Carnaval, enfin, toute la population est entraînée dans des fêtes et des bals masqués.

Régate des lances de Pantelleria





Detente sport et temps libre

Pantelleria offre à ses visiteurs la possibilité d'effectuer diverses activités. Les activités liées à la mer occupent un poste de premier plan: des tours guidés de l'île en bateau (avec la possibilité de déjeuner à bord) permettent de découvrir les criques les plus isolées et les abris inaccessibles de la terre ferme. De nombreux clubs de plongée proposent des immersions à la découverte de splendides fonds marins et des espèces marines de l'île, offrant également l'opportunité d'obtenir le brevet de

plongée sous-marine en fréquentant des cours appropriés. Les splendides paysages et les fourrés alternés de larges terrasses sont idéaux pour de belles excursions sur le territoire à la recherche de produits locaux à déguster et à acheter. Mais Pantelleria est également un centre de bien-être naturel: dans diverses criques (surtout à *Nikà* et *Gadir*) coulent les eaux thermales à haute température qui ont des effets bénéfiques sur le corps; le Lac de Vénus, splendide site paysager, offre la possibilité de faire des

boues naturelles. Dans la fraction *Benikulà*, par une agréable promenade il est possible d'atteindre le *bagno asciutto* - bain sec - grotte aux émissions naturelles de vapeur d'eau, liées aux phénomènes volcaniques, où l'on peut jouir de saunas relaxantes. Pour toutes ces raisons, Pantelleria a toujours exercé un charme magnétique sur ses visiteurs et a accueilli des personnages illustres, de Cartier-Bresson à Garcia Marquez; sur cette onde, aujourd'hui, de nombreux vip l'ont élue destination de leurs vacances.



UNIONE EUROPEA
F.E.S.R.



REGIONE SICILIANA
Assessorato BB.CC.AA. e P.I.



Sponsor welcome!

POR SICILIA 2000-2006. Mis. 6.06 c
PIT 18 Alcinoo. Int. 37 codice
1999.IT.16.I.PO.01 I/6.06c/9.03.13/0030

*Foto Archivio Provincia Regionale di Trapani; eccetto foto 4 - 5 - 6
23 - 24 - 28 - 29 - 30 (Archivio grafico e fotografico del Servizio II
per i Beni Archeologici, Area Soprintendenza BB. CC.AA. di Trapani)*



Noues sommes ici:



European Tourist and Cultural routes
La Via del Sale e il Patrimonio della
Italia - Trapani Sicilia Occidentale



REALIZZATO SECONDO
GLI STANDARD CISTE